

Bluetoothでの目的地送信について

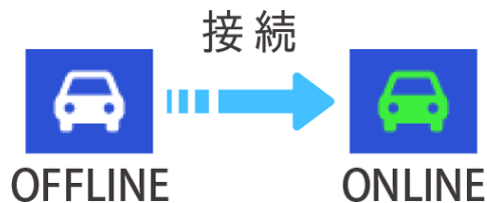


NaviConで選んだ地点をBluetoothでカーナビに送信するには、あらかじめスマートフォンとカーナビの間でペアリング設定が必要です。ペアリングとは、接続する機器の組み合わせ（ペア）を決めるものです。次ページ以降で、具体的な操作手順をご紹介します。

※ 手順が類似する製品をまとめてご紹介しておりますので、画面の詳細やデザインは実際の製品と異なる場合がございます。



Bluetooth接続には、「プロファイル」と呼ばれる種類があり、利用する用途に応じて、それぞれのペアリングが必要です。代表的なものに電話用 (HFP) や音楽再生 (A2DP) などがありますが、NaviConで目的地を送信するにはデータ通信用 (SPP) のペアリングが必要です。カーナビによっては複数のペアリングを同時に行うものもあります。



一度ペアリングが完了すると、次回からは自動で接続されます。NaviConがカーナビと接続されると地図画面の右下のアイコンがONLINEに変わります。

※ ご利用の状況によっては、稀にペアリング情報が失われる場合があります。その場合は一旦双方の登録を消去して、再度ペアリングをやり直してください。

スマートフォン



カーナビ

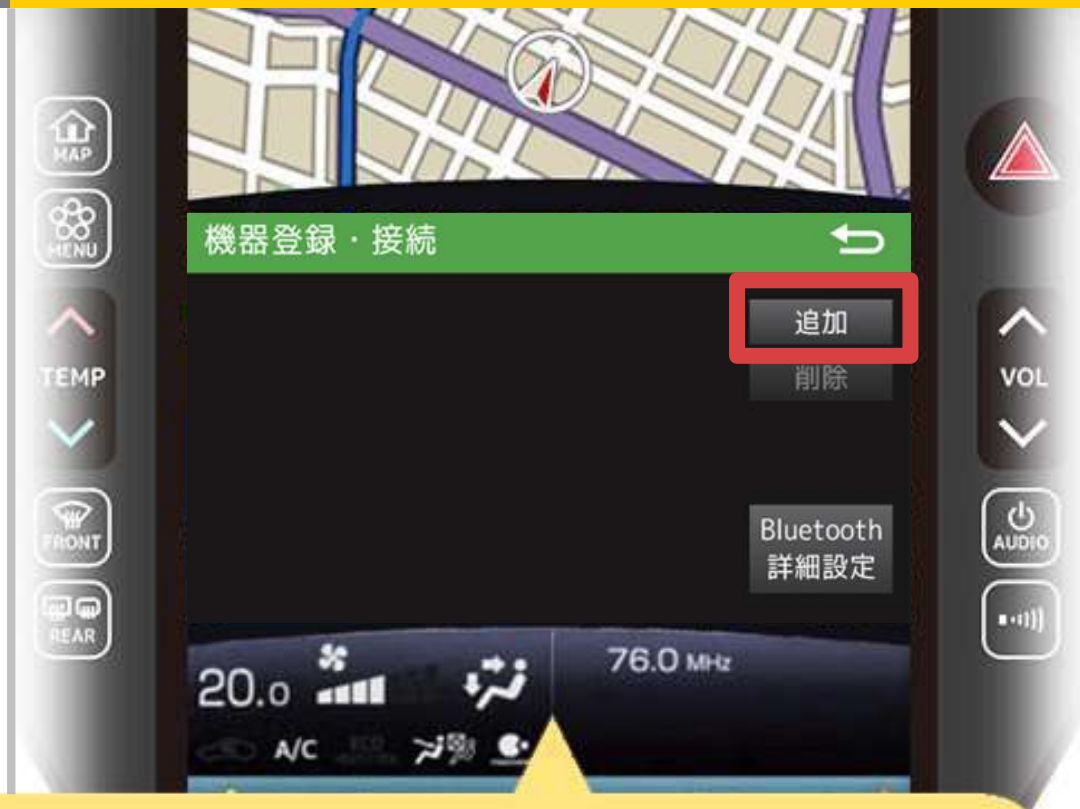


カーナビの画面で、「MENU」→「設定・編集」→
「Bluetooth」の順に操作してBluetoothの機器登録の
画面を表示します。

スマートフォン



カーナビ



「追加」を選択します。

※複数の携帯電話/ポータブル機を使用する場合は、
メッセージが表示されることがあります。

画面の案内にしたがって操作してください。

スマートフォン

カーナビ



iOSのホーム画面から「設定」→「Bluetooth」を選択し、Bluetooth設定画面を表示します。
Bluetoothがオフの場合は、オンに切り替えます。

スマートフォン

カーナビ



デバイス一覧が表示されるので、接続するカーナビを選択します。
(※カーナビの機器名称は、カーナビにより異なります。)
ペアリングの確認メッセージが表示されるので「ペアリング」を選択します。

スマートフォン

カーナビ



スマホに「Bluetoothペアリングの要求」メッセージが表示された場合は「ペアリング」を選択してください。

スマートフォン

カーナビ

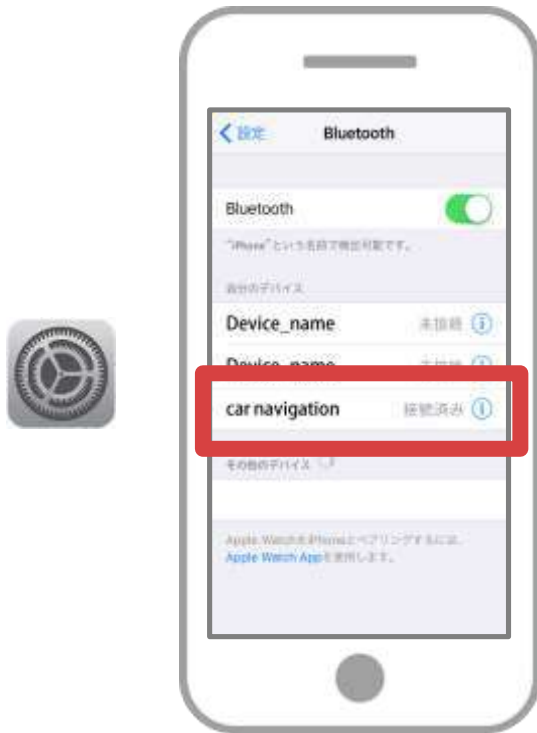


登録が完了すると「初期登録完了」のメッセージが表示されます。

※失敗画面が表示された場合は、画面の案内にしたがって操作してください。

スマートフォン

カーナビ



選択したデバイスの欄に「接続済み」と表示されれば、Bluetooth接続の設定は完了です。

スマートフォン



カーナビ



NaviConを起動して接続を確認します。
接続された場合は、NaviConの地図画面下部にONLINEと表示されます。

スマートフォン

カーナビ



ONLINEにならない場合は、カーナビの「MENU」→「設定・編集」→「Bluetooth」からお使いのスマートフォンを選択し、「機器詳細情報」にて「スマートフォン連携」が「しない」になっている場合は「する」に変更してください。

カーナビとの接続でお困りの場合は...

- 前記の手順でペアリング操作をしたけれど繋がらない。
- NaviConをバージョンアップしたら繋がらなくなった。
- スマホのOSをバージョンアップしたら繋がらなくなった。
- スマホを機種変更したら繋がらなくなった。
- USBケーブルを接続したら繋がらなくなった。
- なぜか理由不明だが、突然繋がらなくなった。



など、接続でお困りの場合は、Q & Aを用意しております。

こちらをご覧ください。

<https://navicon.com/user/support/faq/index.html>