

Bluetoothでの目的地送信について



NaviConで選んだ地点をBluetoothでカーナビに送信するには、あらかじめスマートフォンとカーナビの間でペアリング設定が必要です。ペアリングとは、接続する機器の組み合わせ（ペア）を決めるものです。次ページ以降で、具体的な操作手順をご紹介します。

※ 手順が類似する製品をまとめてご紹介しておりますので、画面の詳細やデザインは実際の製品と異なる場合がございます。



Bluetooth接続には、「プロファイル」と呼ばれる種類があり、利用する用途に応じて、それぞれのペアリングが必要です。代表的なものに電話用 (HFP) や音楽再生 (A2DP) などがありますが、NaviConで目的地を送信するにはデータ通信用 (SPP) のペアリングが必要です。カーナビによっては複数のペアリングを同時に行うものもあります。



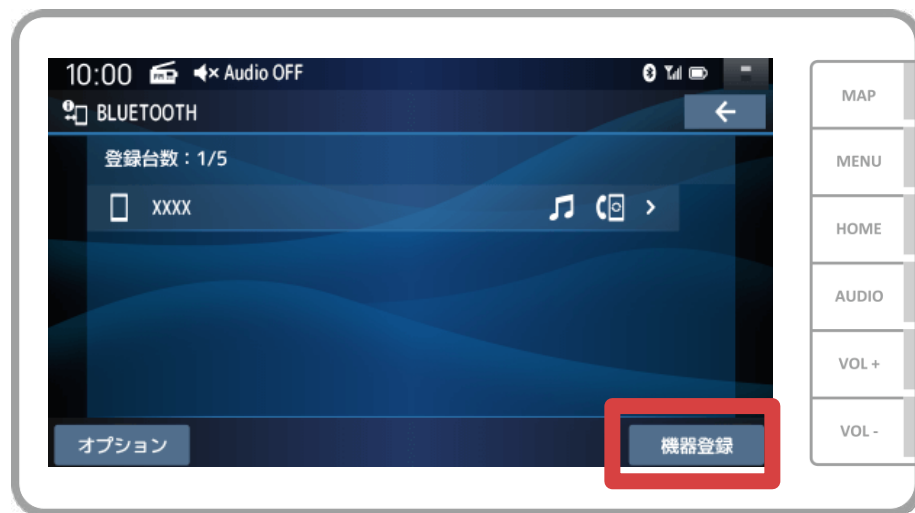
一度ペアリングが完了すると、次回からは自動で接続されます。NaviConがカーナビと接続されると地図画面の右下のアイコンがONLINEに変わります。

※ ご利用の状況によっては、稀にペアリング情報が失われる場合があります。その場合は一旦双方の登録を消去して、再度ペアリングをやり直してください。

スマートフォン



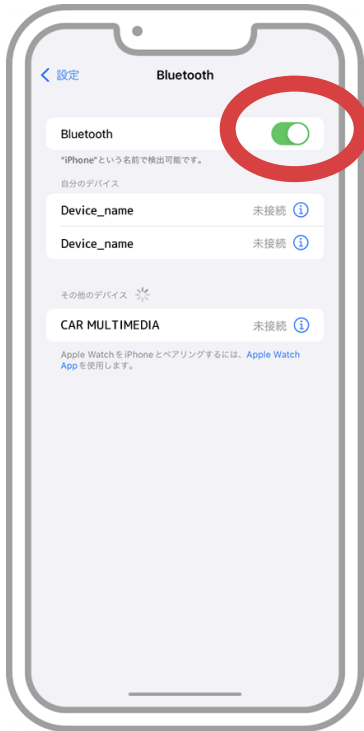
カーナビ



カーナビの画面でトップメニューから「情報・設定」→
「スマートフォン接続設定」→「BLUETOOTH設定」→
「機器登録」の順に操作してBluetoothの機器登録の
画面を表示します。

スマートフォン

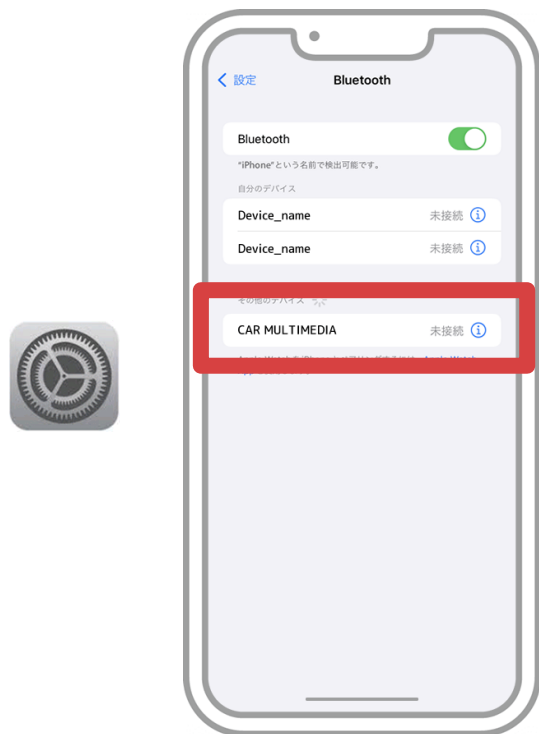
カーナビ



iOSのホーム画面から「設定」→「Bluetooth」を選択し、Bluetooth設定画面を表示します。
Bluetoothがオフの場合は、オンに切り替えます。

スマートフォン

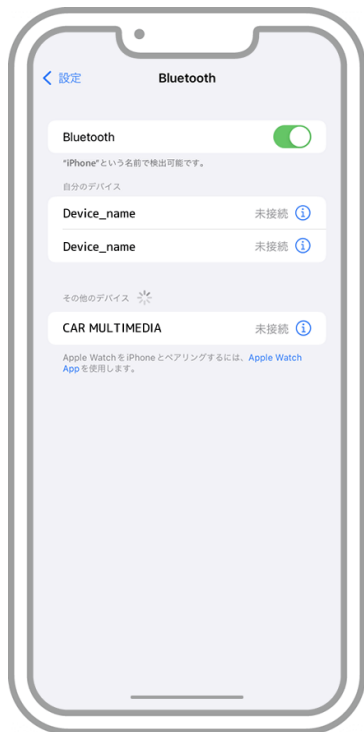
カーナビ



デバイス一覧が表示されるので、
接続するカーナビ「CAR MULTIMEDIA(初期値)」を選択します。

スマートフォン

カーナビ



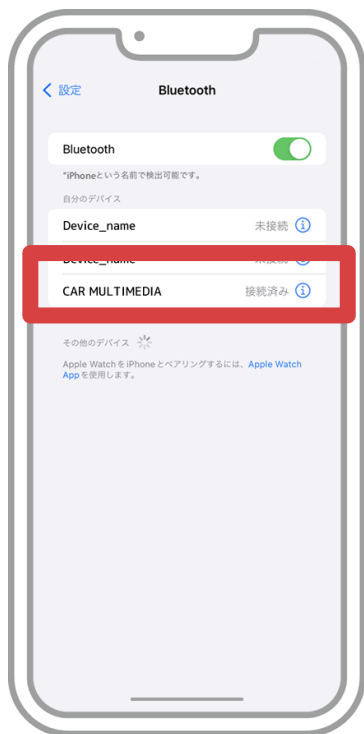
スマホ連携を設定します。
「電話」を選んでハンズフリー接続に設定します。

スマートフォン

カーナビ



スマホに「Bluetoothペアリングの要求」メッセージが表示された場合は「ペアリング」を選択してください。



選択したデバイスの欄に「接続済み」と表示されれば、Bluetooth接続の設定は完了です。

スマートフォン

カーナビ



NaviConで接続を確認します。
接続された場合は、NaviConの地図画面下部にONLINEと表示されます。

カーナビとの接続でお困りの場合は...

- 前記の手順でペアリング操作をしたけれど繋がらない。
- NaviConをバージョンアップしたら繋がらなくなった。
- スマホのOSをバージョンアップしたら繋がらなくなった。
- スマホを機種変更したら繋がらなくなった。
- USBケーブルを接続したら繋がらなくなった。
- なぜか理由不明だが、突然繋がらなくなった。



など、接続でお困りの場合は、Q & Aを用意しております。

こちらをご覧ください。

<https://navicon.com/user/support/faq/index.html>