

Gửi Destination qua Bluetooth



Để gửi điểm bởi NaviCon chọn vào hệ thống định vị xe qua Bluetooth, bạn cần phải thiết lập ghép nối giữa điện thoại thông minh của bạn và hệ thống định vị xe.

Ghép xác định sự kết hợp của thiết bị kết nối (Pair).

Các trang sau giới thiệu các thủ tục cụ thể.

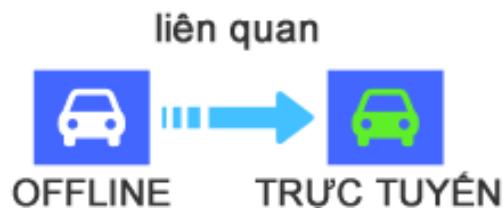
***Các chi tiết màn hình và thiết kế có thể khác với sản phẩm thực tế.**



Có một loại kết nối Bluetooth được gọi là "Hồ sơ" mà đòi hỏi phải ghép nối cho từng mục đích.

những điểm hình dành cho điện thoại (HFP) và để nghe nhạc (A2DP), nhưng đối với NaviBridge để gửi một đích, bạn cần phải cập cho truyền thông dữ liệu (SPP)

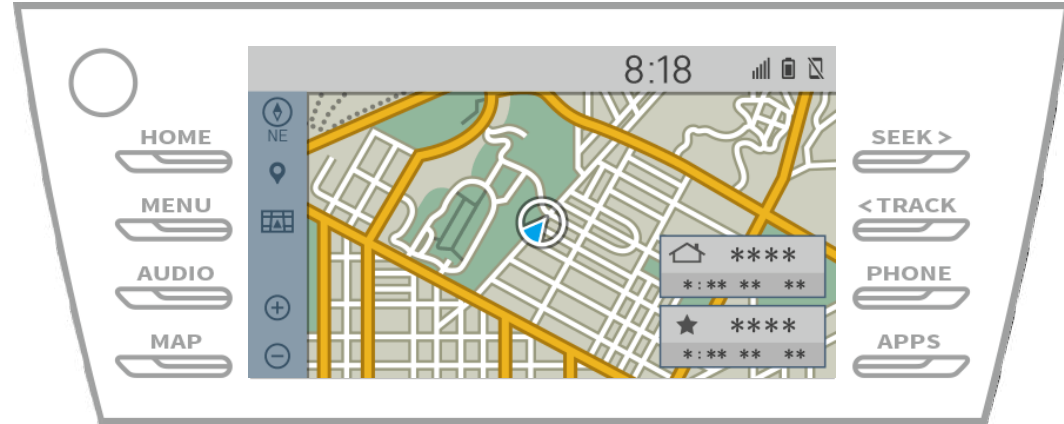
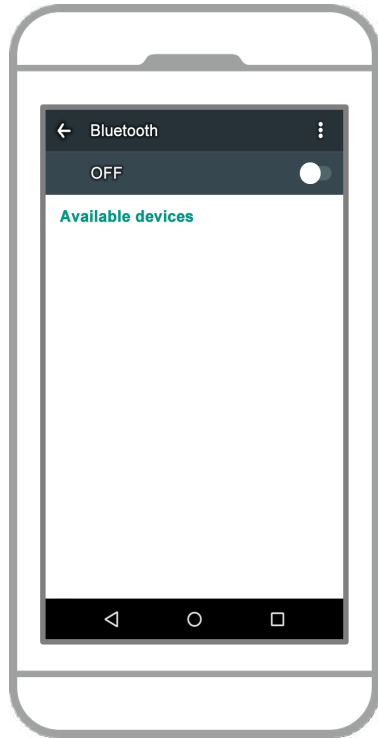
Một số hệ thống định vị xe thực hiện nhiều cặp cùng một lúc.



Khi cặp đôi hoàn tất, kết nối được tự động thực hiện thời gian tới.

Khi NaviBridge được kết nối với hệ thống định vị xe hơi, chỉ số ở góc dưới bên phải của màn hình bản đồ thay đổi để màu xanh lá cây "ONLINE".

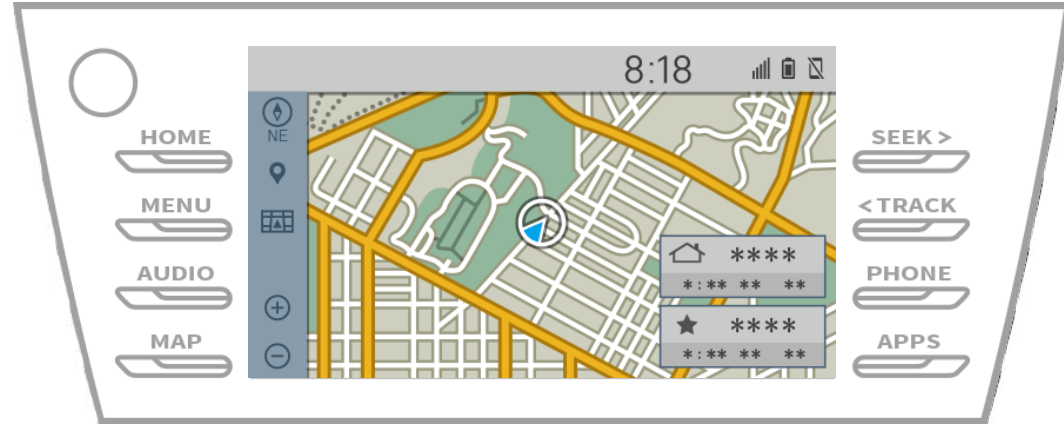
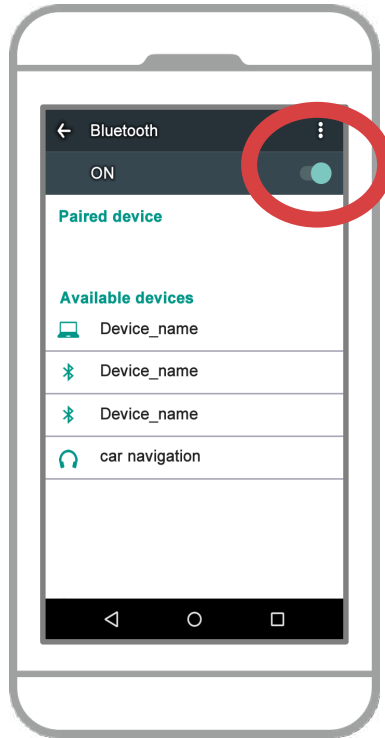
***Trong một số trường hợp hiếm hoi, ghép nối thông tin có thể bị mất tùy theo tình hình sử dụng. Trong trường hợp này, xóa các entry từ cả điện thoại thông minh và chiếc xe của bạn chuyển hướng và cố gắng ghép nối một lần nữa.**



Từ màn hình chủ Android, tap "Settings" → "Bluetooth" để hiển thị màn hình cài đặt Bluetooth.

Điện thoại thông minh

xe chuyển hướng

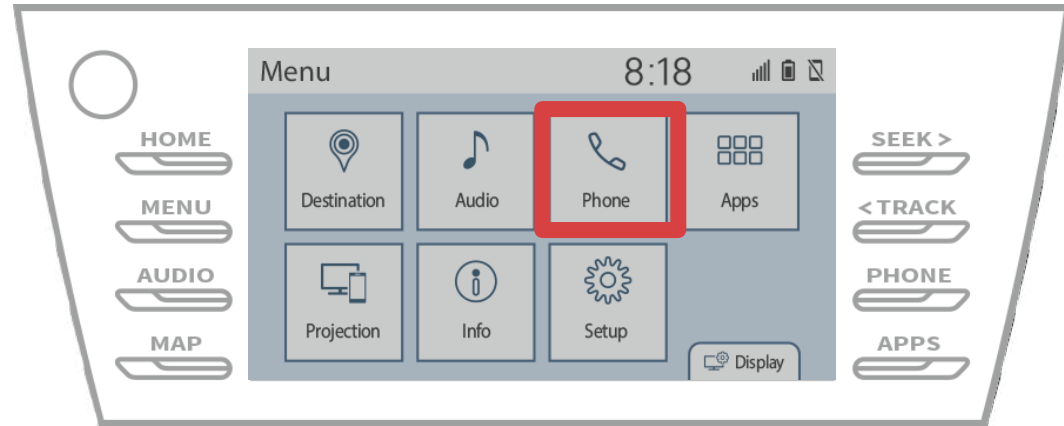
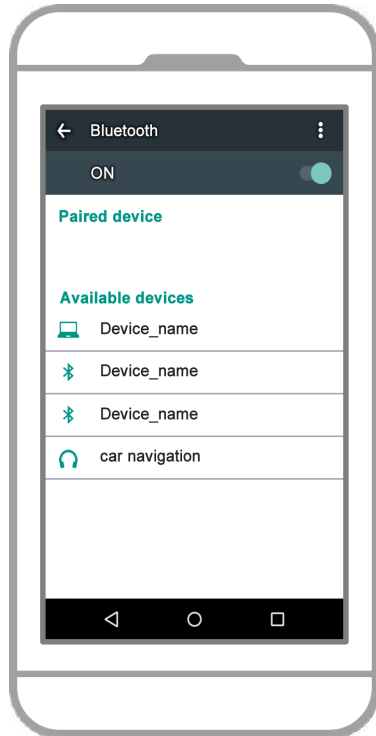



Nếu Bluetooth tắt, bật tính năng này.

Nếu tên xe chuyển hướng không được hiển thị, chọn "Cập nhật" từ menu ở phía trên cùng bên phải của màn hình.

Điện thoại thông minh

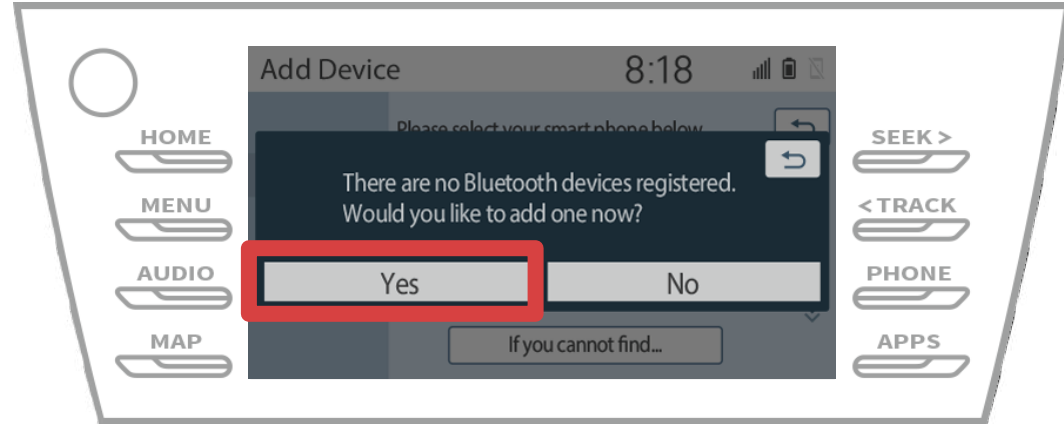
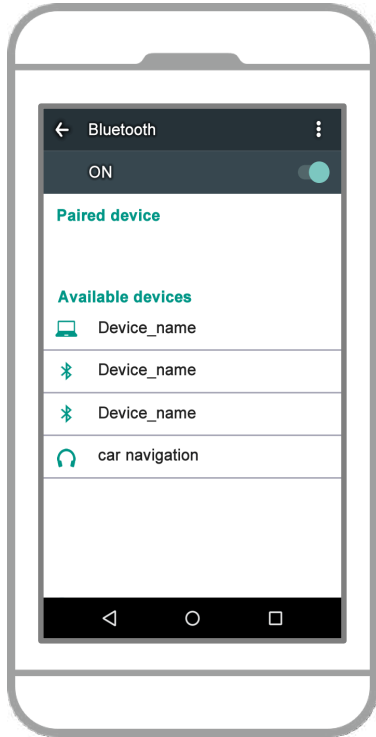
xe chuyển hướng



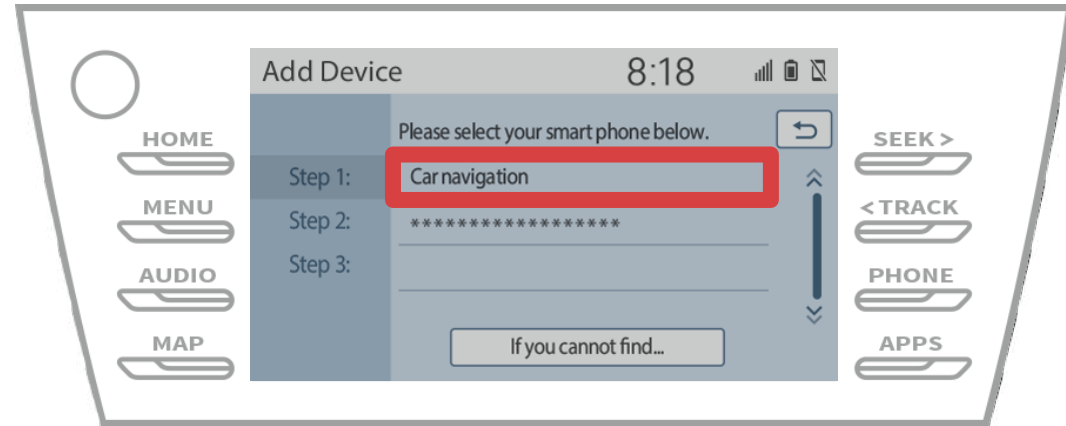
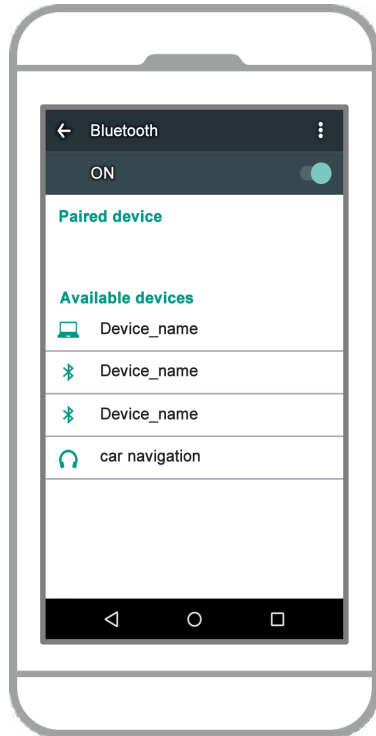
Chọn “  ” → “Settings” → “Phone”.

Điện thoại thông minh

xe chuyển hướng

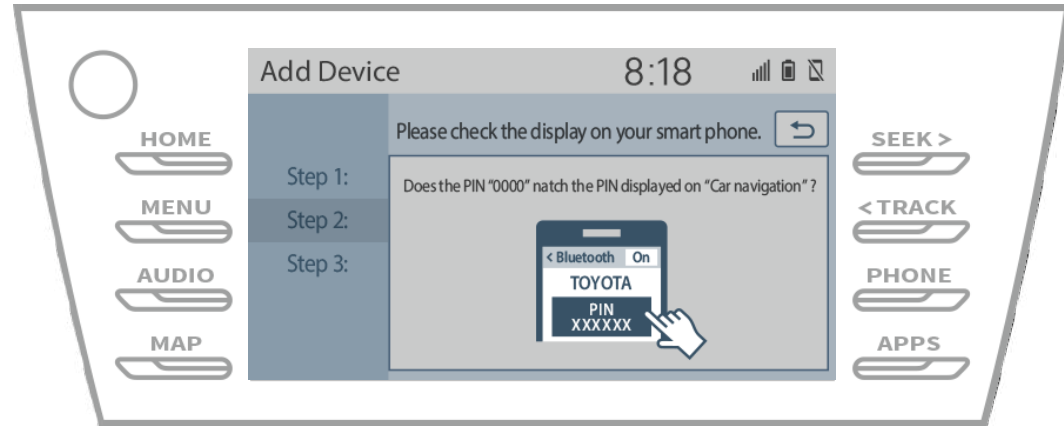
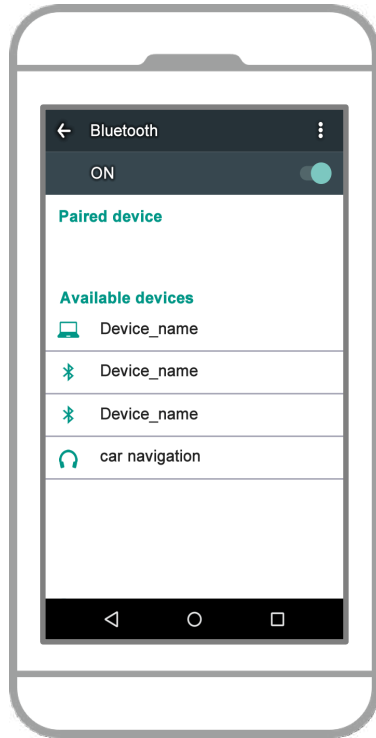


Chọn “Yes”.

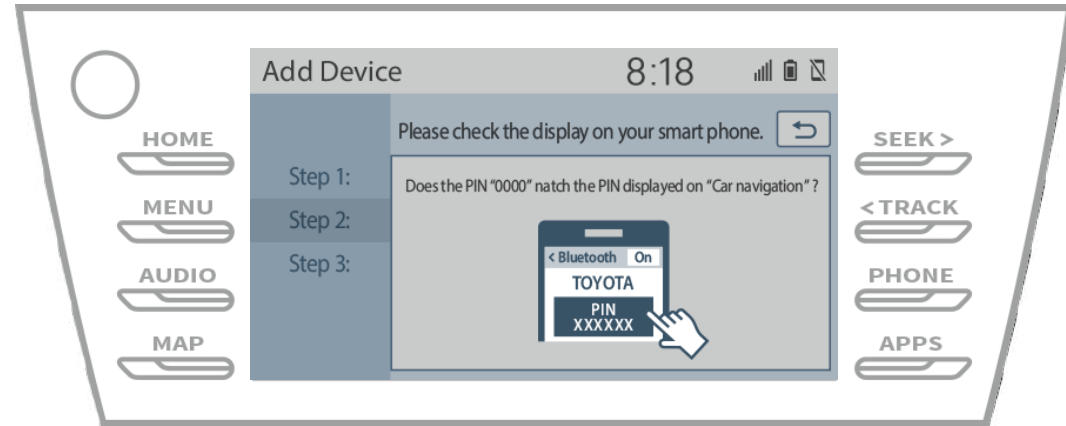
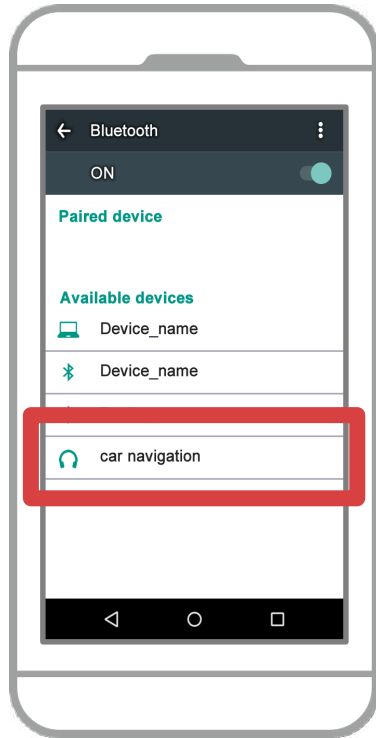


Chọn thiết bị Bluetooth mong muốn.

* F điện thoại Bluetooth mong muốn không có trong danh sách, chọn “Nếu bạn không thể tìm thấy ...” và làm theo hướng dẫn trên màn hình để đăng ký từ thiết bị.

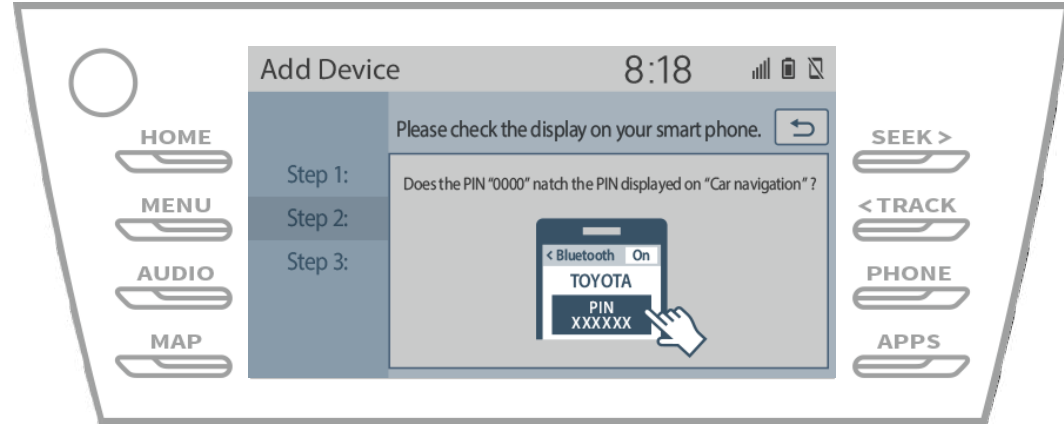
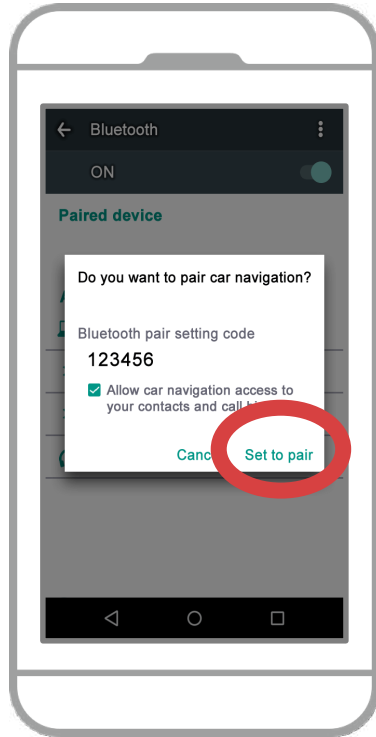


Khi màn hình này sẽ được hiển thị, đăng ký Bluetooth từ điện thoại thông minh của bạn.

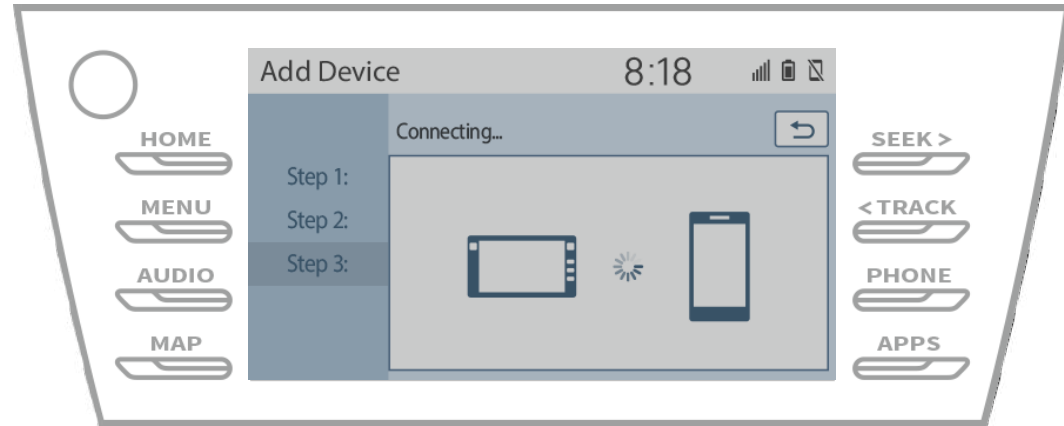
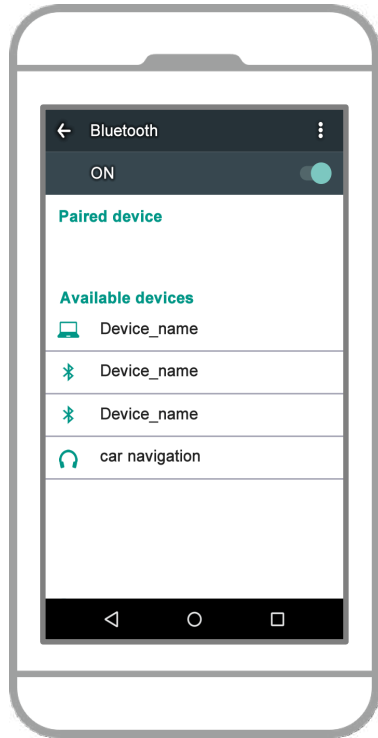


Chọn tên thiết bị (xe Navigation trong trường hợp này).

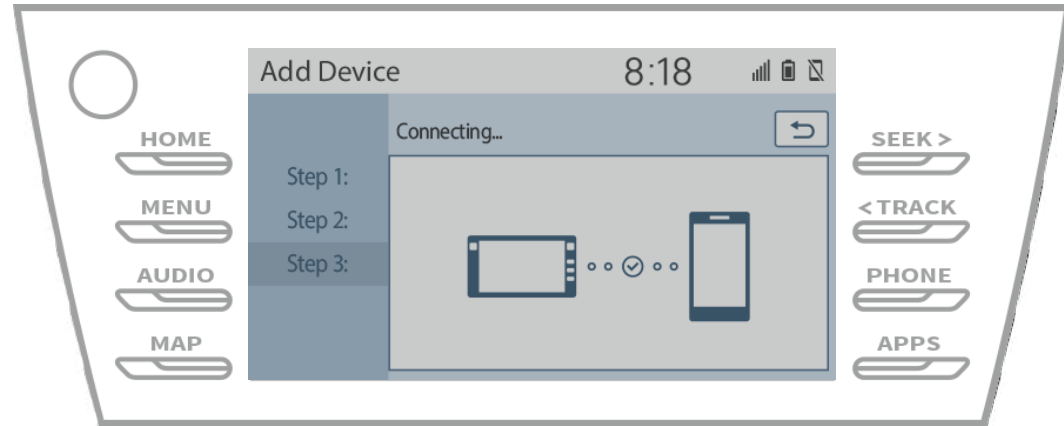
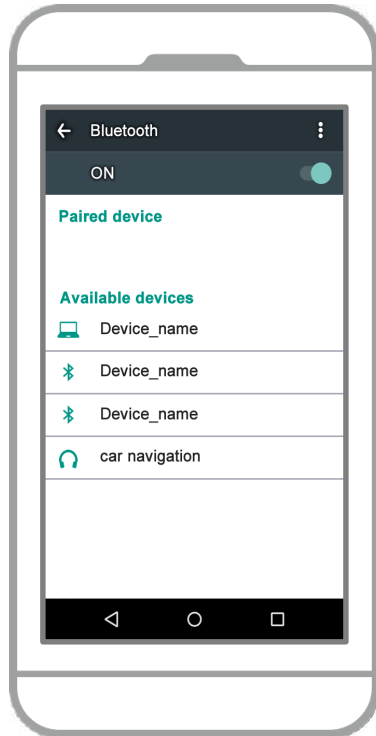
* Các khác tên thiết bị tùy thuộc vào hệ thống định vị xe, vì vậy hãy kiểm tra sách hướng dẫn.



Một Bluetooth yêu cầu ghép nối sẽ được hiển thị, do đó bấm vào nút "Pair".

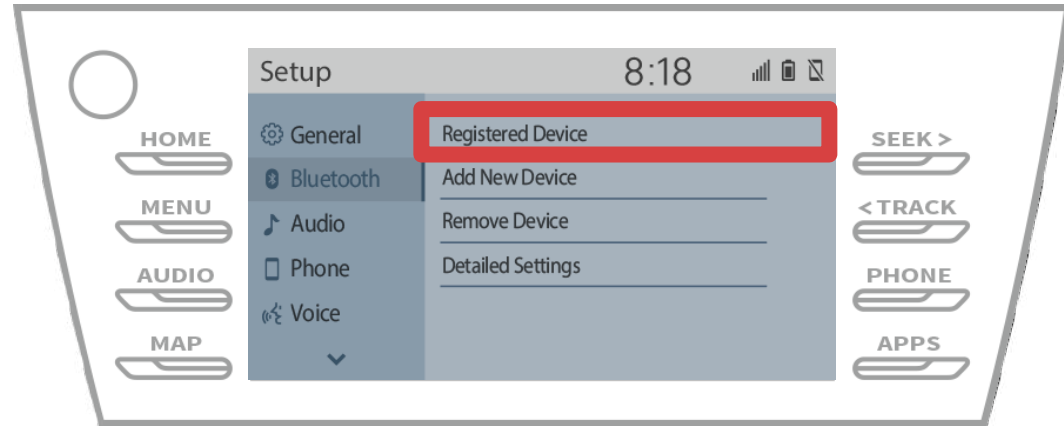
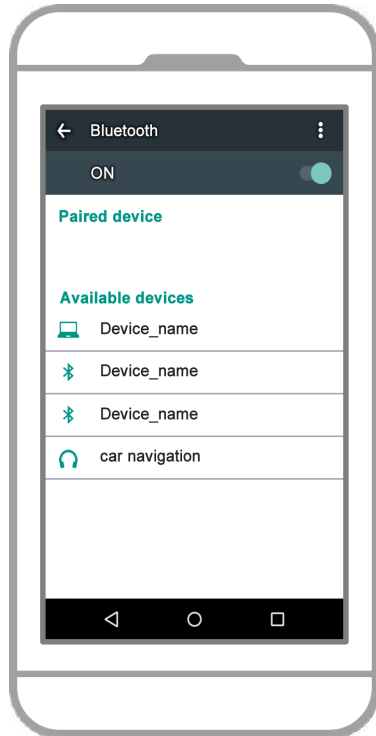



Hãy kiểm tra xem màn hình sau đây được hiển thị, cho thấy cặp đôi đã thành công (Một liên kết Bluetooth đã được thành lập nhưng đăng ký chưa đầy đủ).



Hãy kiểm tra xem “Connected” được hiển thị và đăng ký hoàn tất.

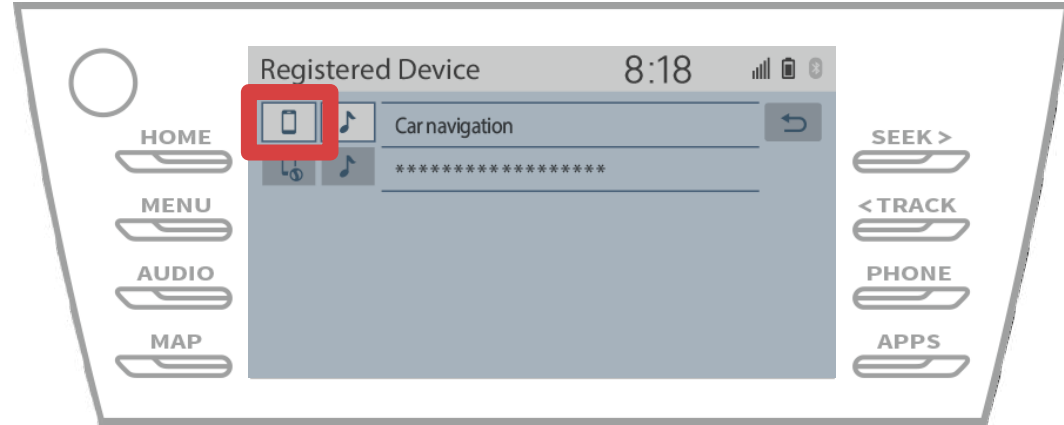
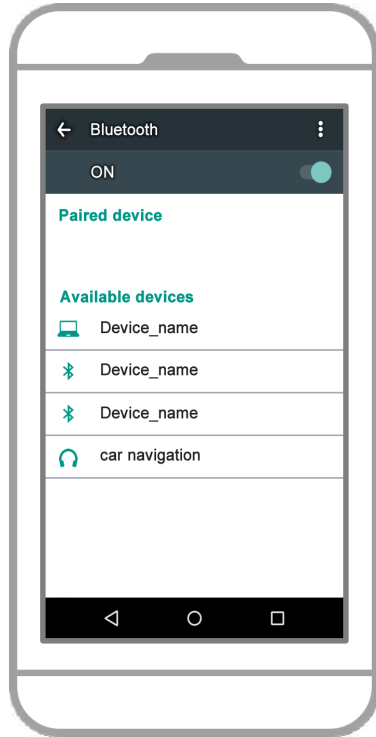
* Nếu một thông báo lỗi sẽ được hiển thị, hãy làm theo các hướng dẫn trên màn hình để thử lại.




Tiếp theo, thiết lập hồ sơ cá nhân của thiết bị định vị xe.
Touch "  " → "Set UP" → "Bluetooth" →
"đăng ký thiết bị" trên màn hình điều hướng xe hơi.

Điện thoại thông minh

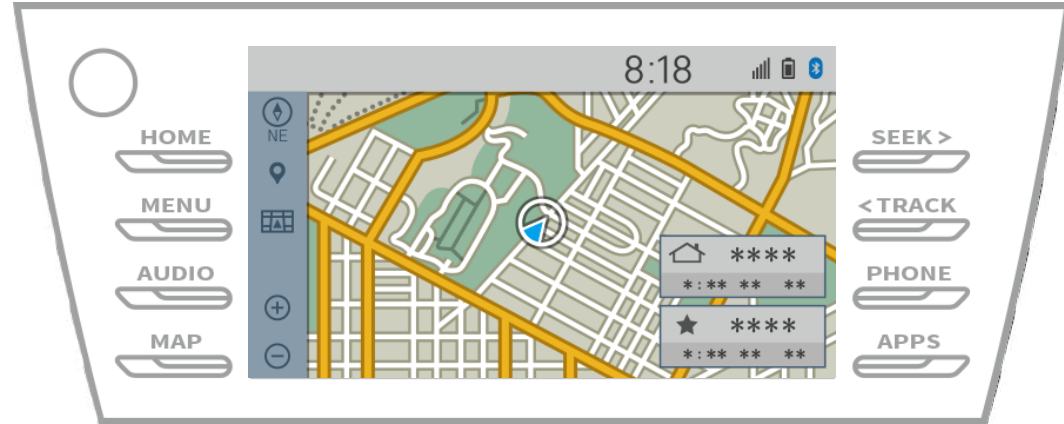
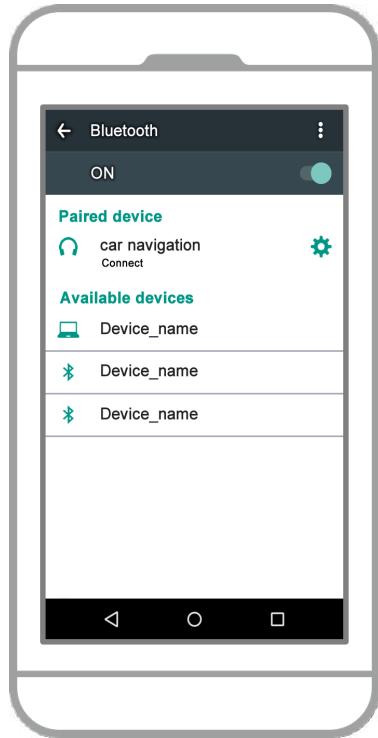
xe chuyển hướng



Chạm vào biểu tượng thông tin về các thiết bị được kết nối. Khi bạn chọn vào biểu tượng cấu hình, kết nối đến các chức năng được bật, vì vậy đặt nó là “ Điện thoại / Toyota Entune App Suite Kết nối”.

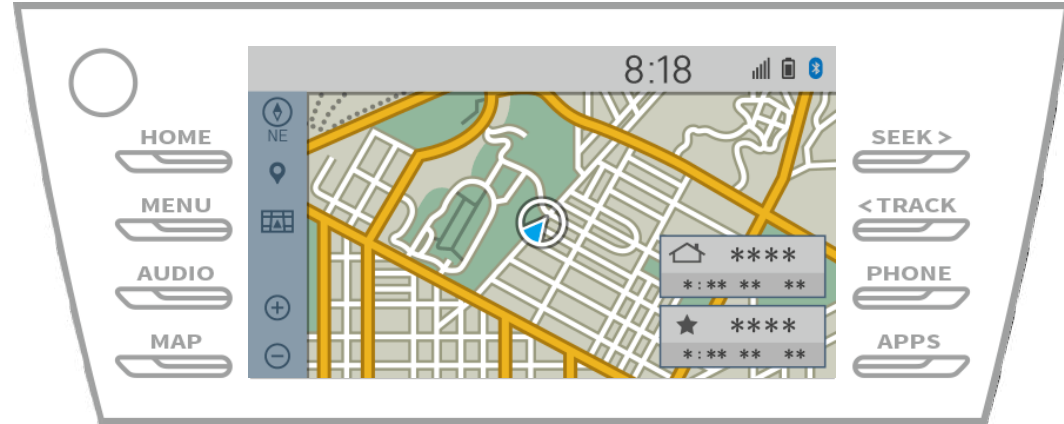
Điện thoại thông minh

xe chuyển hướng



Điều này hoàn thành kết nối của điện thoại thông minh và hệ thống định vị xe.

Sau đó, chọn điều hướng xe trên NaviBridge.

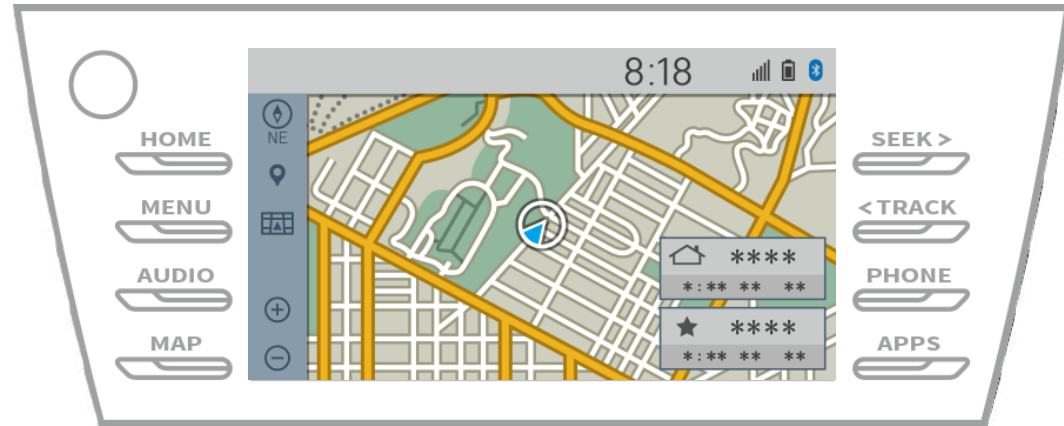
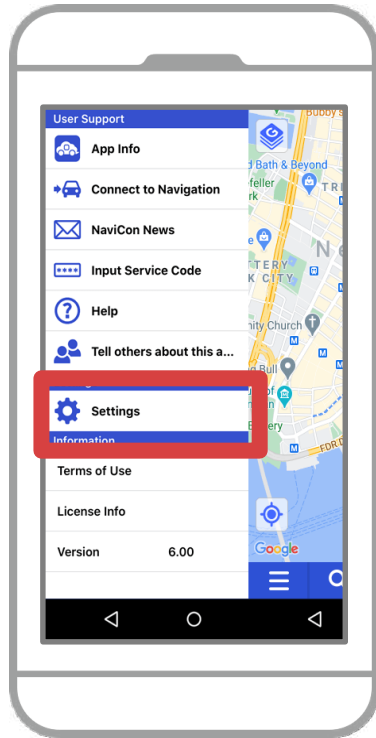


Bắt đầu NaviBridge. Chiếc xe chuyển hướng hệ thống bạn ghép nối sẽ được hiển thị. Chọn nó và nhấn "Done".

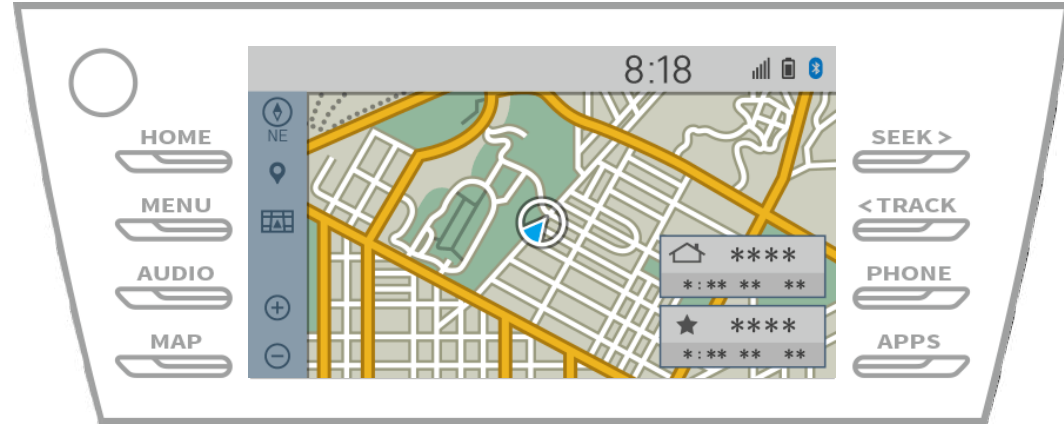
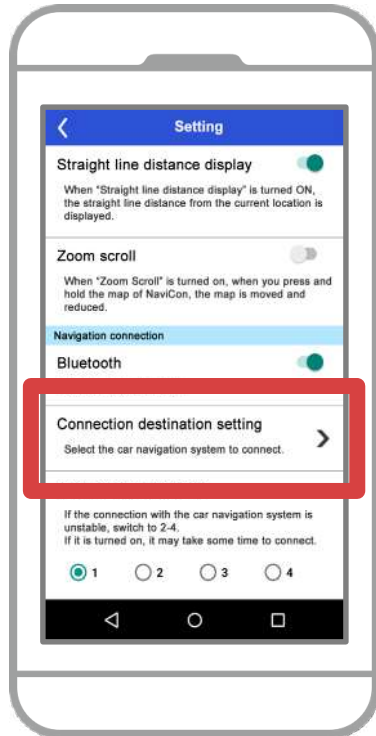
Nếu màn hình này không xuất hiện tự động khi bạn khởi động NaviBridge, hãy làm theo các bước dưới đây.

Điện thoại thông minh

xe chuyển hướng



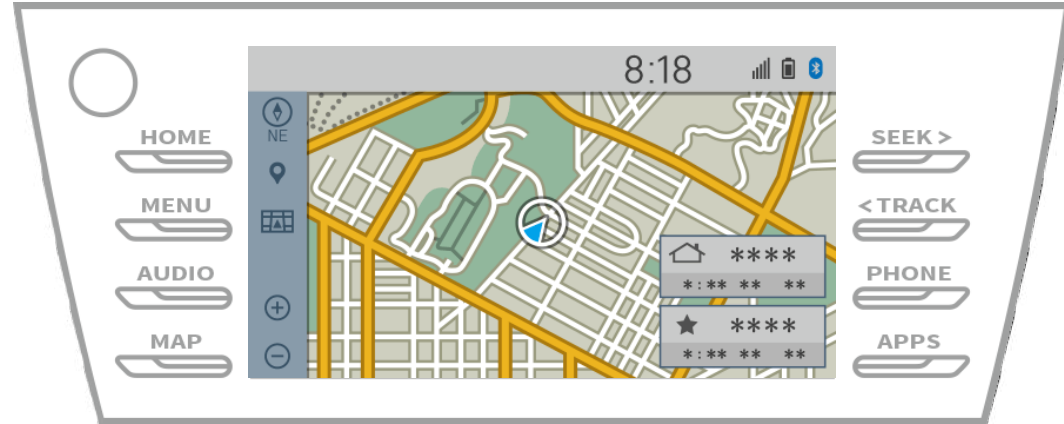
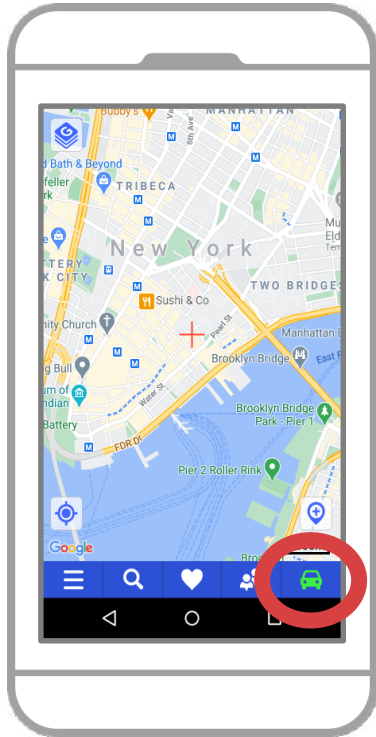
Bắt đầu NaviBridge và chọn “Cài đặt” từ menu ở góc trên bên trái.



Bấm "Chọn Navigation Đơn vị" ở dưới cùng của màn hình cài đặt. Màn hình tương tự như trang 14 sẽ được hiển thị, vì vậy chọn hệ thống định vị xe.

Điện thoại thông minh

xe chuyển hướng



Khi màn hình hiển thị trạng thái ở góc dưới bên phải của màn hình bản đồ NaviBridge biến ONLINE, kết nối giữa NaviBridge và hệ thống định vị xe hoàn tất.

Nếu bạn đang gặp khó khăn trong việc kết nối với hệ thống định vị xe ...

- Tôi cố gắng ghép nối trong thủ tục trên, nhưng tôi không thể kết nối.
- Sau khi nâng cấp NaviBridge, tôi có thể không còn kết nối.
- Sau khi hệ điều hành cập nhật điện thoại thông minh, tôi không còn có thể kết nối.
- Sau khi thay đổi điện thoại thông minh để cái mới, tôi không còn có thể kết nối.
- Khi tôi kết nối với cáp USB, NaviBridge quay OFFLINE.
- Tôi không biết tại sao, nhưng đột nhiên tôi không thể kết nối.



Nếu bạn đang gặp khó khăn trong việc kết nối, chúng tôi cung cấp Q & A.

Hãy xem xét điều này.

<https://www.denso.com/global/en/contact-us/navibridge/>